

夢と心をはぐくむ保育



私どもの学園における幼児教育においては、
「建学の精神」にありますキリスト教精神に基づいて、
「目に見えない夢と心」の育成に力を注いでいます。

自分らしさを大切にしながら、まわりの人々・動植物・自然にも
愛を持って接していける人間に育てて欲しいと願うからです。

保育者は「幼い子ども達から学び、子どもと共に成長する」ことを信条として
真摯に保育と向き合うとともに研修にも努めております。

このような保育姿勢で未来を築く大事なお子さまお一人おひとりをお預かりし、
保護者の皆様と協力してお子さまの夢と心を
しっかりと育てて参りたいと思っております。

学校法人ワタナベ学園
理事長 美入昌男

学校法人ワタナベ学園 幼保連携型認定こども園 霞ヶ関幼稚園

〒350-1109 埼玉県川越市霞ヶ関北6-3-1
TEL.049-231-1777 FAX.049-231-6588
<https://www.watanabe.ac.jp/kasumi/> E-mail : kasumi@watanabe.ac.jp

姉妹園

(仮称)幼稚園型認定こども園 吉川幼稚園

〒342-0041 埼玉県吉川市保780-13
TEL.048-981-0612
FAX.048-981-0619

幼保連携型認定こども園 戸頭さくらの森

〒302-0034 茨城県取手市戸頭4-5-7
幼稚園部門 TEL.0297-78-3801
FAX.0297-78-9754
保育園部門 TEL.0297-78-3803
FAX.0297-78-3804

関連校

越谷保育専門学校

(文部科学大臣・厚生労働大臣指定校)
〒343-0023 埼玉県越谷市東越谷3-10-2
TEL.048-965-4111
FAX.048-962-6161

幼保連携型認定こども園 越谷さくらの森

〒343-0011 埼玉県越谷市大字増林字城ノ上5987-1
幼稚園部門 TEL.048-966-0301
FAX.048-966-0318
保育園部門 TEL.048-960-1301
FAX.048-960-1302

幼稚園型認定こども園 柏ひがし幼稚園

〒277-0823 千葉県柏市布施新町1-5-10
TEL.04-7132-3415
FAX.04-7132-2460

吉川福祉専門学校

(厚生労働大臣指定校/埼玉県知事認可)
〒342-0041 埼玉県吉川市保1-23-14
TEL.048-984-4701
FAX.048-983-6800

幼保連携型認定こども園 みさとさくらの森

〒341-0003 埼玉県三郷市彦成4-321
幼稚園部門 TEL.048-958-3887
FAX.048-958-7200
保育園部門 TEL.048-950-0505
FAX.048-950-0506

保育所型認定こども園 吉川さくらの森

〒342-0041 埼玉県吉川市保1-21-7
TEL.048-984-5505
FAX.048-984-5506

学校法人ワタナベ学園本部

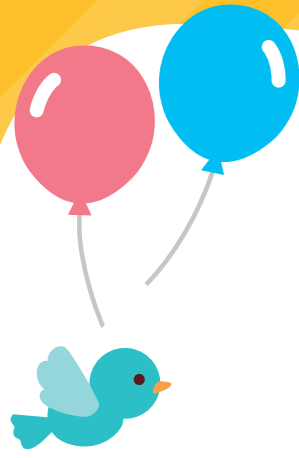
〒342-0041 埼玉県吉川市保1-21-7
TEL.048-981-0611
FAX.048-981-3133

学校法人ワタナベ学園 幼保連携型認定こども園 霞ヶ関幼稚園

かすみがせき ようちえん

2024 入園案内





一人ひとりを大切にし 個性を豊かに育てます

本園の教育

『心をつなぐ歌声のひびく幼稚園』



礼拝の歌、朝の歌から始まり、子ども達が生き生きとのびやかな声で歌う活動を園生活の様々な場面で取り入れ、歌声のひびきあいを心のひびきあいにつなげ、あたたかい人間関係をつくり、すべての子ども達が存在感を持てるようにします。

また、「遊び」と「生活体験」を大切に、表現力を豊かにし、自主性、創造性、協調性を育てます。

そのような幼児期でなければ経験できない様々な活動を通して、一人ひとりの子どもが持っているよさに、まず、保育者が気づき、その個性を豊かに育てていきます。

幼保連携型認定こども園 霞ヶ関幼稚園 園長 小川直美

こんな子どもを目ざしています

健康で
明るい子

約束を守り
お友達と仲良く
遊べる子

思いやり深く
心の広い子

物事に
感謝できる
心豊かな子



認定こども園とは

教育・保育を一体的に行う施設で、いわば幼稚園と保育園の両方の良さを併せ持っている施設です。保護者が働いている、いないにかかわらず就学前の子どもに幼児教育・保育を提供します。

3歳から5歳の教育標準時間認定（1号認定）のお子さまと、保育認定（2号認定）のお子さまが、5時間程度の教育活動を一緒に行い、その後、保育認定のお子さまに保育を提供いたします。

また、本園は、幼保連携型で、1歳、2歳の保育認定（3号認定）のお子さまにも、保育を提供いたします。

その他、地域における子育て支援を行う機能もあり、全ての子育て家庭を対象に、子育ての不安に対応した相談活動や、親子の集いの場の提供等を行います。

幼稚園での一日の活動と生活のながれ



1～2歳児

3号認定

3号認定順次登園

楽しい一日が
はじまるよ

保育活動



おやつ



昼食（給食）



午睡



おやつ

自由遊び

順次降園



7:30

8:00

8:30

9:00

9:30

10:00

10:30

11:00

11:30

12:00

12:30

13:00

13:30

14:00

14:30

15:00

18:30



3～5歳児

1・2号認定

2号認定順次登園

預かり保育

1号認定順次登園

自由活動



朝の会・礼拝

学級活動



昼食（給食）



水：降園（1号認定）

月火木金：降園（1号認定）

預かり保育

2号認定保育

順次降園



年間スケジュールと園の風景

4月

- 進級式 ● イースター礼拝
- 入園式 ● 誕生日会
- 対面式



5月

- こどもの日 ● 避難訓練
- 誕生日会 ● 子育てサロン
- 保護者会総会 ● 内科検診
- 歯科検診 ● 個人面談



6月

- 衣替え ● 子育てサロン
- 保育参観 ● 花の日礼拝
- プール開き ● 誕生日会
- じゃがいも掘り(年中)



7月

- 七夕 ● 夏期子育てサロン
- 夏祭り ● 誕生日会
- すいかわり ● 終業式
- お泊まり保育(年長)



8月

- 夏期保育(誕生日会)



9月

- 始業式 ● 祖父母のための歌発表会
- 子育てサロン ● 誕生日会
- 引き取り訓練

10月

- 運動会 ● 入園説明会 ● 遠足
- さつまいも掘り(年長)
- 子育てサロン ● 誕生日会
- 公開保育(英語あそび) ● 内科検診



11月

- 入園願書受付 ● 感謝祭
- 保育参観 ● 子育てサロン
- 誕生日会 ● クリスマスアドベント
- 避難訓練



12月

- クリスマス会 ● 終業式
- 歌発表会 ● 誕生日会
- おもちつき ● 子育てサロン



1月

- 始業式 ● 誕生日会
- お正月遊び(かるた・たこあげ)
- 公開保育(正課体育 年中・年長)
- 子育てサロン



2月

- 豆まき ● 作品展 ● 一日入園
- 避難訓練 ● 個人面談
- 誕生日会 ● 子育てサロン



3月

- ひな祭り ● 誕生日会
- お別れ会 ● 卒園式
- 修了式 ● お別れ遠足(年長)



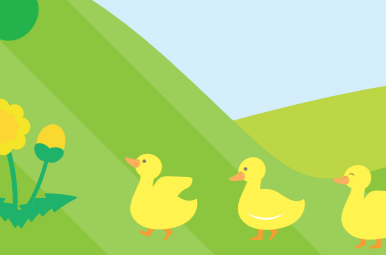
わくわく写真集



多くの体験が
学びになります



楽しい
イベントが
たくさん!



霞ヶ関幼稚園の取り組み

音楽活動の充実により、心を豊かに育てる

●聴く力を育てる

様々な音に敏感に反応し、発達が著しい乳幼児期に、音楽活動を通して聴く力を育てていきます。

毎月「歌声タイム」で全園児がホールに集まり、子どもらしい自然な発声で歌います。歌詞の内容にもふれ、歌の気持ちを考え心を込めて歌えるようにします。

- ・1歳、2歳、満3歳、年少では、音楽を聴いて体全体で反応し楽しく表現するリトミックを行います。
- ・年中では、鍵盤ハーモニカを扱い、簡単な旋律が演奏できるようにします。
- ・年長では、鍵盤ハーモニカに打楽器等を加え、鼓笛隊を編成して演奏します。



●本物にふれ感動する機会を充実させる

毎月、保護者、地域の方々の協力により、プロの演奏家を招き「ミニミニコンサート」を開催し本物にふれ感動する機会を大切にします。



●大人のための「歌声講座」を開設する

本園の音楽教育について理解を深め、支援いただくため、保護者、地域の方々のための「歌声講座」を開設し、音楽を通して交流を深めます。



子育て支援の場を広げる

毎週木曜日に子育てサロン「ぴよんぴよん」を開設し、親子で歌ったり、踊ったり、リトミック、製作、絵本の読み聞かせ、ミニミニコンサート、子育て講座等を行っています。

本園のことを知ってもらい、親同士のコミュニケーションの場、子育て相談の場として多くの方々に気軽に楽しく参加していただけるように毎年工夫をしています。



幼児体育で、心もからだものびのびと育てる

年中・年長では体育専門の講師により、体操、マット、跳び箱等の指導を受けます。からだを力いっぱい動かし、友達ときまりを守り協力して様々な活動をし運動の楽しさを味わわせ、心も大きく成長できるようにします。



英語で遊ぼうタイム

子ども達が将来国際社会で活躍できるよう、カリキュラムの一環として「英語で遊ぼうタイム」を実施しています。ネイティブスピーカーを講師とし、英語で楽しく遊びます。週1回、年少・年中・年長で行います。



預かり保育(にじいろくらぶ)

家庭的な雰囲気の中で、おやつなども食べながら楽しい時間を過ごすことができます。

- ・午前8時～午前8時30分
- ・月・火・木・金曜日 午後2時30分～午後6時まで
- ・水曜日 午後1時30分～午後6時まで

送迎バス

大型園児用バスを2台運行しています。(希望者のみ) 運転手2名と添乗する保育者が、安全運転と園児の置き去り防止に徹しています。



美味しい手作り給食

子ども達の健康管理と健全な発育促進を図るため、新鮮で安全な食材を仕入れ、週5日の手作り給食を実施しています。栄養バランスの取れた自園独自の献立は、専任の栄養士が作成するものです。(月1回お弁当)



プレ幼稚園 つくし組

子育て支援の一環として未就園の2歳児保育を行います。色々な遊びをしながら、物や人への興味や関心を引き出し、幼児の世界を広げていきます。2歳の誕生日を迎えた翌月より利用できます。



本園の概要

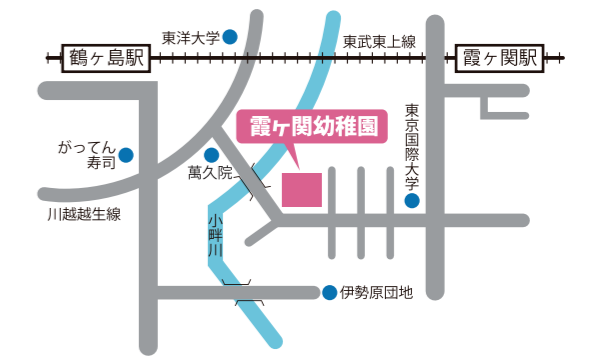
(令和5年度現在)

●教職員数		計34名
園長	1名
主任	1名
副主任	1名
担任	13名
音楽	1名
預かり	1名
補助	8名
栄養士	1名
事務	1名
調理	4名
運転手	2名

●学級数		計9クラス	●施設		計14施設
年長	2クラス	保育室	8
年中	2クラス	遊戯室	1
年少	2クラス	職員室	1
満3歳	1クラス	給食室	1
満2歳	1クラス	会議室	1
満1歳	1クラス	園長室	1
			プール	1

入園の概要

- 年齢** 入園年度の4月1日現在で満5歳(1年保育)、満4歳(2年保育)、満3歳(3年保育)、満3歳誕生日の翌月(4年保育)、満1歳・満2歳保育
- 入園** 入園手続きにより入園を決定します。2号、3号認定はお住まいの市町村に申し込みを行い、調整後、決まります。
- 保育時間** 【1号認定】午前8時30分～午後2時30分まで <月・火・木・金/水曜日は午前8時30分～午後1時30分まで/預かり保育あり> 【2号、3号認定】午前7時30分～午後6時30分
- 休日** 【1号認定】日曜日、土曜日、祝日、県民の日、夏休み、冬休み、春休み 【2号、3号認定】日曜日、祝日、年末年始6日間
- 入園式** 4月上旬に行います。 ※参観見学は随時受け付けておりますので、お電話ください。



当園では、「学校法人ワタナベ学園」7園の教諭による研究会を組織し年間を通じて研究に取り組み保育の向上を図っています。